

FORESTANDO EN DOMINGO

Jouko Karvinen:

"La identificación de Punta Pereira nos permitirá proceder a la siguiente fase: un estudio de viabilidad"

Muy claro el presidente de Stora Enso. Porque la decisión del joint venture es precisamente eso. Un paso más hacia una decisión final. Mal que lo interpreten algunos periodistas como que una decisión final está tomada, el comunicado oficial comienza rezando así.

Y UPM-KYMMENE (ex Botnia) resultó un éxito. Porque aplicaron tecnología de punta frente a paparruchas de cinco exaltados que inventaron una Nueva Salem al son de la música repetida de los inventores de asambleas populares. Pero había muchos inversores más en ese rubro. Así sobrevolaban nombres como la Nippon, o Purtucel, o Votorantim... entre muchos otros.

Hasta que desembarcó STORA ENSO y se instaló en el centro del país. En esa misma zona donde poco antes Botnia había puesto sus ojos

Y comenzó un estudio pausado, responsable. Como corresponde en estos casos.

Luego un joint venture accidental con una ENCE deseosa de hacer una sociedad primero, que no cuajó, y una venta después. Una asociación de STOA ENSO con la chilena ARAUCO cuando se ofrece en el mercado un grueso y llamativo paquete de ENCE que se retira de sus proyectos, ante una crisis institucional muy grave que la obliga a arrear banderas.



Entonces aparecieron los ansiosos y los desinformados. Los que querían que las ideas de una empresa obligatoriamente y casi en un risible acto de herencia, debía seguir con los pasos de una anterior ya desaparecida.

Pero... la planificación es la planificación.

Y no podían creen... ni creen - que analizar una inversión de esa envergadura lleva tiempo. Seis meses... un año.... Depende de muchos factores. Y que empiezan por ordenar la casa, por ver muy tranquilos lo que se ha comprado. Empezar a analizar y ver si detrás de los muebles que se llevó el dueño anterior no aparecen revoques y pisos que hay que reacondicionar. Porque se compraron inmuebles.

Nunca oímos del grupo Stora-Arauco que hubiesen dicho de un lugar. Siempre barajaron varias posibilidades. Y pidieron tiempo. Y esos lapsos se van cumpliendo. Ahora, un nuevo paso.

Diversas fuentes aportaron los elementos de negociación entre las partes y los planteos que efectuará la empresa al gobierno. Se resumen así: 1) celeridad con que se otorgarán los permisos de Dinama; 2) plazos para la concreción de las obras de caminería en la zona; 3) plazos para el otorgamiento de permisos y habilitaciones para el puerto que se piensa construir en Punta Pereyra y 4) posibilidades de que arribe a la zona un ramal ferroviario.

Desde el gobierno y la Intendencia de Colonia hay expresiones de cautela. El futuro ministro de Industria, Roberto Kreimerman, dijo que se está frente a una empresa "muy profesional" y que "encara con seriedad" este emprendimiento. "Nos alegra que hayan resuelto la inversión" de alrededor de U\$S 1.500 millones y "esperamos avanzar rápido" hacia la firma del Memorandum de Entendimiento.

A todos nos corresponde callarnos y esperar. Y tampoco dejarnos llevar por los consejos de perritos falderos y de basura de la peor politiquería. En una inversión juegan la ciencia y la tecnología. Y la seriedad.

Aunque muchas de estas cosas suenan a operativos de prensa...

El resto... el resto es silencio.

El editor jefe



Instituto de
Ciencia e
Investigación



7 febrero 2010 N° 158

jueves 4 de febrero de 2010

All's well that ends well

Como saben, esta comedia de William Shakespeare se trata de una mujer joven, Helena, enamorada de un hombre, Bertram, que no le da mucha bolilla al principio pero con quien se casa, obligado por el rey de Francia, huyendo a la guerra sin consumir el matrimonio. Siendo bastante mujeriego, Bertram termina enredado por Helena y una amiga, Diana, en una tórrida noche en Florencia, durante la cual pierde un anillo y deja embarazada a Helena, sin saberlo. Al descubrir estos hechos frente al rey de Francia, en el final de la obra, Bertram tiene que conformarse con ser el marido de Helena (dado que lo había prometido en caso que ella poseyera su anillo y su hijo) y el rey de Francia pronuncia esas palabras: todo termina bien. Hoy día las veríamos un tanto irónicas, pero en aquel momento eran apropiadas.

Published: 2010-02-04 07:57:00 CET



Aunque Jorge no se parece a Helena o Bertram ni en efígie ni en comportamiento, ha sido hoy parte de un "todo bi-

en si termina bien". Mientras trabajaba hoy de madrugada en ese apostolado que le permite llevarnos día a día las noticias más frescas de la forestación, recibió el comunicado de Stora Enso que se muestra a continuación

Para quienes no leen inglés, lo mejor es ir directo a la primicia publicada por Jorge en su diario digital Tiempo, [Planta de celulosa en Conchillas](#), donde dice

La noticia se difundió en las primeras horas del 4 de febrero en comunicado de prensa de Stora Enso en Finlandia. Habría decisión tomada por instalar una planta de celulosa en Conchillas, concretamente Punta Pereyra. Al viejo cocinero Evans se le escaparía un grueso lagrimón. Ver reverdecer el viejo pueblo a orillas del río de la Plata.

Stora Enso y Arauco, la compañía conjunta Montes del Plata elige Punta Pereira como localización para el estudio de viabilidad del molino de pulpa en Uruguay Stora Enso s y Arauco, compañía conjunta en Uruguay, Montes del Plata, ha decidido iniciar un estudio de viabilidad en Punta Pereira como el sitio para la futura posible planta de celulosa. Punta Pereira era también el sitio elegido para el español fabricante ENCE de la pulpa.



Como Helena, Conchillas, primero casada con Ence y luego traicionada por el retiro, recibe ahora un pretendiente renovado. Si Bertram, cambiado por la guerra y las aventuras, no era el mismo que la había abandonado, Stora Enso/Arauco no es lo mismo que Ence, y no cabe duda ahora que Conchillas puede nuevamente empezar a soñar. Por eso me gustó ilustrar este artículo con las imágenes captadas por un fotógrafo mejicano Pablo Navajas [-véanlas en este sitio-](#) que con exquisita sensibilidad retratan la nostalgia y el futuro de ese pueblo que por segunda vez ve pasar el tren del progreso y que esperemos que esta sea su vez definitiva (¡gracias Alejandro por mandarme estas fotos!). Esa vecina surcada de

arrugas, que supo ser amiga de algunos de aquellos británicos que están enterrados en el cementerio local, sin duda transmite la fuerza de quien pese a la realidad conserva las esperanzas de que lo imposible también puede llegar, que esperar, aún cuando nunca se consiga ver aquello que se desea, es algo que mantiene el brillo en los ojos y al final -todo está bien, si termina bien- se transforma en la sonrisa cautelosamente esbozada de esa niña para la cual quizá el futuro ya no esté predeterminado por el desarraigo y la separación de los que quiere.



Conchillas revive con esto. Revive el espíritu de [quienes nos escucharon allá en Conchillas](#) a Luis y a mi, donde a Jorge casi le da una apoplejía mientras le sacudía el índice en la cara a uno de los Borgogno, donde Alejandro fungía de registrante de la realidad. Hace mucho tiempo, en 2007, cuando el blog y yo éramos jóvenes, [había escrito](#)

Ha llegado el día después. Botnia está finalizada, aún no operativa. Mucha gente en Gualaguaychú se siente traicionada por Kirchner y su admisión –largamente pronosticada– de que no habrá relocalización. Un pueblo atemorizado, niños usados y afectados psicológicamente que asocian las pasteras con muerte y desolación, despidos y pérdidas económicas a uno y otro lado del río, profunda

enemistad entre dos ciudades.

Palabras que siguen siendo tan ciertas como el primer día. Y espero que el entusiasmo que demostraban cuando [los visitamos con Radio Netherlands en 2008](#)



haya sido capaz de sobrevivir a la travesía del desierto que les significó la deserción de Ence. All's well that ends well... todo está bien, si termina bien.

Las cosas de Néstor - <http://lascosadenestor.blogspot.com/2010/02/all-s-well-that-ends-well.html>

Punta Pereira

Según estudios de expertos uruguayos e internacionales, Punta Pereira, ubicada en el Departamento de Colonia, "es una localización promisoriosa para una posible planta de celulosa".

"Por consiguiente, nuevos estudios económicos, técnicos, ambientales y sociales han sido recomendados antes de tomar una decisión definitiva", explicó el comunicado.

"Hemos tomado una decisión basada en los resultados preliminares de nuestros análisis económicos, operacionales y ambientales. La identificación de Punta Pereira como la posible localización nos permite proceder con la siguiente fase que corresponde a estudios muy detallados de factibilidad", sostuvo Erwin Kaufmann, gerente general de Montes del Plata, empresa forestal uruguaya que pertenece a Stora Enso y a Arauco en partes iguales.

En ese sentido, se informó que "dada la complejidad del proyecto y el tamaño de la inversión, la decisión final será tomada por el directorio de Montes del Plata una vez completados los estudios de factibilidad".

El joint venture fue un proyecto muy grande

Stora Enso y Arauco fue un negocio de US\$ 343 millones.

Finalmente Grupo Ence logró achicarse en Uruguay luego de haberle vendido "fifty-fifty" a la papelera sueco-finlandesa Stora Enso y la división internacional de la chilena Celulosa Arauco y Constitución la mayor parte de su negocio en el país.

La operación, valuada en US\$ 343 millones comprendió, además de 130.000 hectáreas de tierras forestales, la proyectada planta de celulosa de Conchillas (Punta Pereira), Eufores, la zona franca de Punta Pereira, terrenos industriales en M'Bopicuá, que incluyen la terminal fluvial de barcas, la planta astillera, un vivero, y US\$ 33 millones de deuda. Con esta compra, las dos empresas sumaron en el país más de 255.000 hectáreas de las cuales 123.000 ya están plantadas.

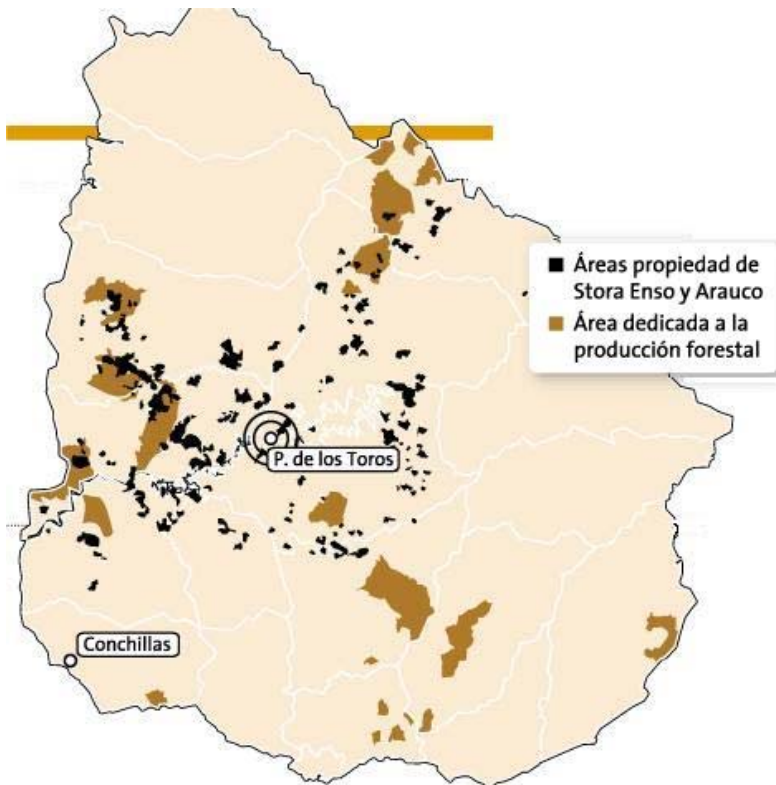
En su plan estratégico a cinco años anunciado en 2007, Ence planeaba una inversión superior a los US\$ 1.200 millones. Por lo que para el volumen de negocio que está planteado los US\$ 343 millones parecen haber sido un buen negocio para el consorcio sueco-finlandés-chileno, y también para Ence que sale del país sin haber podido concretar su negocio quedando con las plantaciones del este del país.

pero... en un lugar donde un 16 de enero de 2008 comenzaran movimientos...

Puede ser que un emprendimiento ocupe una superficie aproximada de 100 hectáreas ubicada en un terreno de 503 hectáreas, situado en la 7ª Sección Catastral del Departamento de Colonia, en el paraje denominado Punta Pereira, sobre la costa del Río de la Plata, ubicado en "Puerto de Conchillas" (Poblado Puerto

Inglés). El predio de 500 hectáreas cubre desde Punta Conchillas hasta las cercanías de Punta Francesa y dispone de aproximadamente 5.000 m de costa y acceso cercano al sistema vial nacional.

... ahora se puede ir a mucho más



El comunicado señala que "la sociedad joint venture entre Stora Enso y Arauco en Uruguay, ha decidido iniciar el estudio de factibilidad para una posible planta de celulosa en Punta Pereira. Este mismo lugar había sido el sitio elegido para su proyecto por ENCE, la compañía de celulosa española de la que, en mayo de 2009, Stora Enso y Arauco adquirieron la mayoría de sus operaciones en Uruguay".

Los estudios de expertos uruguayos e internacionales, muestran que Punta Pereira, en el departamento de Colonia, es una localización promisoría para una posible planta de celulosa y, por consiguiente, nuevos estudios económicos, técnicos, ambientales y sociales han sido recomendados antes de tomar una decisión definitiva,

"Hemos tomado una decisión basada en los resultados preliminares de nuestros análisis económicos, operacionales y ambientales. La identificación de Punta Pereira como la posible localización de una planta de celulosa nos permite proceder con la siguiente fase que corresponde a estudios muy detallados de factibilidad", sostuvo Erwin Kauf-

mann, Gerente General de Montes del Plata. Sobre la elección de la zona, el ejecutivo destacó cuatro aspectos: Ence había empezado movimientos de tierra, se cuenta con suministro constante de agua y existen facilidades logísticas para la exportación del commodity, así como la importación de los insumos requeridos, para lo cual -señaló- se construiría un puerto.

Como cuarto punto y para el largo plazo, destacó que "Punta Pereira permitiría pensar en una eventual ampliación de la planta".

Dada la complejidad del proyecto y el tamaño de la inversión, la decisión final de construcción de la Planta de Celulosa será tomada por el Directorio de Montes del Plata una vez completados los estudios de factibilidad.

El intendente de Colonia, Walter Zimmer, confirmó que la empresa evalúa la inversión aunque, precisó a radio Carve, "faltan unos cuantos puntos que se deben acordar con el gobierno nacional y departamental".

"Ahora la pelota está en la cancha del gobierno", añadió Zimmer en relación que la empresa Stora Enso y Arauco (Montes del Plata) solicitó varios permisos a las autoridades de Medio Ambiente y aguarda esas respuestas para tomar una resolución definitiva. El inconveniente que presenta Punta Pereira es la lejanía con los montes forestales. "No hay ningún lugar que sea perfecto", dice el ejecutivo. "Efectivamente, como menciona, la forestación nuestra está lejos de Punta Pereira y en ese sentido habrían habido lugares mejores pero al final uno tiene que balancear las cosas positivas y las cosas negativas y en este caso habían más cosas positivas en el caso de de Punta Pereira que negativas".

"Ahora, la logística de insumo madera es un tema complejo, es uno de los temas que nosotros vamos a manejar en detalle en la próxima etapa porque la infraestructura para poder mover esos miles de metros cúbicos de madera hacia la planta es uno de los temas que nos preocupan".

La posibilidad de un ramal ferroviario hacia Conchillas "no es una condición" para instalarse "pero sí es un elemento extremadamente importante", advirtió Kaufmann quien adelantó que la construcción de la pastera "debiera tomar dos años para poder estar produciendo la primera tonelada de pulpa".