

entre nieblas y humos

Una noticia aparecida ayer nos llamó la atención:

Ovnis en retirada - Por falta de denuncias de avistamientos, cerró CIOVI, el centro de estudios científicos de objetos voladores no identificados de Uruguay. Aunque la Fuerza Aérea continúa con su trabajo, el cierre de instituciones de este tipo es una tendencia mundial. Los expertos aún no saben si es que no aparece más nada en el cielo, si las personas no hacen público lo que ven. Ni si los avanzados radares de los ejércitos tampoco obtienen registros o no se divulga la información.

La ciencia no puede menos que festejar que vayan desapareciendo las brujas de los cielos terrestres. Como pasó en el Renacimiento. La historia vuelve a repetirse.

El piquete de Arroyo Verde va camino a desperdigarse. Dos o tres personas, o un veterano, cierran el paso a dos naciones.

Mientras curiosos incendios sincronizados aparecen en el Delta argentino. Con muertes, daños, perjuicios y la puesta en escenario de la ineficacia de un país para hazmerreír trágico de muchos.

La nube de humo afecta desde hace diez días a 15 millones de personas y produjo diez muertos en las rutas. Una alta jerarca del Ministerio de Medio Ambiente del Uruguay, denunció que el fuego está produciendo la liberación masiva de dioxinas. Las temidas dioxinas de las que tanta literatura falaz salió de los medios que se oponían a la instalación de una planta de celulosa.

Hoy, como los ovnis, se encuentran en franca retirada. La derrota es total y en todos los frentes.

Los difundidos estudios ambientales no han sido dados a conocer, aunque se sepan resultados trascendidos frenados por jerarcas que responden al poder político. No hay más perro que el chocolate.

La derrota domina los campos de la ignorancia.

La ignorancia es la raíz de todo mal: todo ser es bueno en su esencia verdadera, pero el mal proviene de que ignoramos esta esencia verdadera, tanto la nuestra como la de los demás seres. No hay peor ilusión que la ciencia, la filosofía, el arte y la literatura profanos: es ahí donde reside la ignorancia verdadera, puesto que un pseudo conocimiento tiende a sustituir al conocimiento verdadero. Se le llama la "Docta Ignorancia", o la ignorancia del iletrado.

La mala fe es una de las tantas formas de la farsa. Tener mala fe es intentar comunicar que uno es víctima de las circunstancias. Muchos se escudaron en movimientos honestos, ecologistas sinceros, y los invadieron con ovnis entre los humos.

La verdad empieza a prevalecer. Aquellos que creyeron en las historietas armadas por los hipócritas y ventajeros tienden a descorder el telón a la ciencia. Se van viendo las verdades, se comienza a hilar circunstancias, hechos e intereses.

Afortunadamente se empieza a recuperar la razón.

El resto... el resto es silencio

El editor jefe



Erwin Wuenchhaus

BOTNIA

DESDE EL

BALNEARIO ÑANDUBAYZAL



PD: Adjunto una foto sacada por turistas comunes en Ñandubayzal donde se visualiza la verdadera vista de Botnia. Ya en junio de 2006, la Academia Nacional de Ingeniería le había advertido al ex Presidente Kirchner que no podía considerarse como contaminación visual del lado argentino.

la región de manera previa al inicio de actividades de la pastera. Así se armó un grupo de treinta especialistas que hicieron mediciones de la calidad del agua, el aire y los suelos en la zona de influencia de Botnia y establecieron la llamada línea de base de la zona, un registro de carácter oficial que servirá para saber -y eventualmente probar ante la Corte de La Haya- si Botnia contamina.

La investigación se realizó con bajo perfil, financiada por la intendencia y en buena medida por las horas de trabajo aportadas de manera gratuita por los docentes. Los resultados del estudio se presentaron en sociedad a fines del año pasado, en los días en los que Botnia empezaba a funcionar; al conocer los detalles de la investigación, la secretaria de Medio Ambiente los convocó para que continuaran con la tarea bajo su órbita.

"El proyecto es, básicamente, continuar y reforzar lo que se hizo durante los años 2006 y 2007, con mediciones periódicas de los indicadores ambientales para compararlos con la línea de base. Se supone que no estamos en una situación de cataclismo, que la entrada en funcionamiento de la pastera va a generar cambios que irán fluyendo, en el largo plazo. Presentamos a la secretaria un proyecto para controlarlo, que fue aprobado. Firmamos el convenio. El tema es que concretarlo está atado a que se reciban fondos para comprar los equipos necesarios y costear los insumos", relató el decano. Por esa razón fue sufriendo sucesivas postergaciones hasta hoy.

La demora no implica que Gualaguaychú carezca de monitoreo, ya que en la ciudad hay puestos de control de la atmósfera y el agua, que darían el alerta en caso de un accidente. Lo que Aliaga señala como interrumpido es el trabajo específico de los investigadores universitarios, "los estudios a largo plazo y en profundidad" que, según habían convenido, continuarían los monitoreos a partir del registro de la línea de base.

Botnia comenzó sus pruebas en septiembre del año pasado y entró en producción el 9 de noviembre. En los meses iniciales hubo denuncias por el mal olor y una sucesión de accidentes que tuvieron como afectados a trabajadores de la planta; luego la situación pareció estabilizarse y no hubo nuevas denuncias. El gobierno uruguayo ha sostenido que -según sus registros- hubo cambios ambientales en la zona de influencia de la planta de celulosa, pero todos estuvieron "dentro de lo previsible". Los resultados de los controles argentinos han tenido, hasta el momento, muy poca difusión.

<http://www.pagina12.com.ar/diario/elpais/1-102971-2008-04-24.html>

El Editor ICI – se comenta que hay estudios ya finalizados ya "apretados". A tal grado que los asesores de la Cancillería argentina "arañan las paredes" ante la eventualidad, cada día más evidente, que se pierde en La Haya. Ya hace algún tiempo habrían habido profesionales del tema que se habrían excusado de aportar "pruebas" contra Uruguay ... porque no existen... El telón se corre lentamente.

esto suena a hipocresía ...

Diario PAGINA 12 - Buenos Aires - ARGENTINA - 24 abril 2008

**Investigadores sin recursos para monitorear a Botnia
Un control que no pasó de la promesa**

Por Laura Vales

El seguimiento ambiental que debían hacer los investigadores de la Universidad de Buenos Aires en Gualaguaychú sobre los efectos de Botnia todavía no pudo iniciarse, porque la Secretaría de Medio Ambiente no aportó los fondos para su financiamiento. Así lo señaló a Página/12 Jorge Aliaga, el decano Ciencias Exactas y Naturales. Esa facultad firmó en diciembre un convenio con Romina Picolotti para hacer un trabajo de seguimiento, sumándose al programa de vigilancia ambiental de la Nación. Debían empezar en enero, hace cuatro meses, pero todavía siguen esperando para arrancar.

La participación de las universidades en el control de los efectos de Botnia surgió por una convocatoria del ex intendente de Gualaguaychú Daniel Irigoyen, que en el año 2006 pidió ayuda a especialistas de Exactas, de la Universidad de Lujan y de la Comisión de Energía Atómica para que documentaran el estado de



Confundiendo gordura con hinchazón... Nieblas otoñales

Mercedes se vio conmovida por un comunicado de la Intendencia Municipal y sus ecos en la prensa local. El humo había invadido el pueblo!!

En el atardecer – dos días consecutivos - na invadía la ciudad. Y se sentía olor a humo...

Nuestro Editor Jefe estaba preocupado.

Porque lo que había aprendido hacía cincuenta años con el recordado José María Bergeiro, un meteorólogo de prestigio, se iba por la borda.

“Elemental”, diría Sherlock. Ningún humo se esconde entre las matas durante el día y se le ocurre salir al atardecer...

Y que los stratus son nubes nadie lo puede negar...

Esa noche llovió en Rosario y Paysandú ¡!! Hasta con granizo ¡!

En esos días han ocurrido cuatro incendios en la zona sur de la ciudad: un campo de unas hectáreas sembradas de soja y una chacra policial en la misma zona... (oh! curiosidad...) y dos basurales. Se olió humo en esa zona de la ciudad, muy tenue. Es natural... o mejor dicho, lógico.

Lo otro es información (¿) de los medios gráficos que EN NINGUN MOMENTO lo consultaron al meteorólogo...

Es curioso que no hubieran aparecido ovnis !!

Nuestro Editor buscó materiales... y encontró una hermosa foto de una niebla otoñal.

La **niebla** o **neblina** es un fenómeno meteorológico consistente en nubes muy bajas, a nivel del suelo y formadas por partículas de agua muy pequeñas en suspensión. La mayor parte de las nieblas se producen al evaporarse la humedad del suelo, lo que provoca el ascenso de aire húmedo que al enfriarse se condensa dando lugar a la formación de estas nubes bajas. La niebla conlleva la disminución de las condiciones de visibilidad en superficie. La dispersión de la luz en las partículas de agua que forman la niebla favorece la visibilidad en longitudes de onda amarilla utilizadas en faros y luces anti-niebla.

La **bruma** es un fenómeno meteorológico consistente en la suspensión de partículas muy pequeñas de suelo, etc. La calima también es un fenómeno de suspensión de polvo en la atmósfera, y se diferencia de la bruma porque la calima da una visibilidad superior a 2 km

La bruma se diferencia de la neblina, además de su composición física, indirectamente diagnosticándola por el contenido de humedad relativa atmosférica:

menos del 80 %, es bruma (polvo en suspensión): < 80 % HR

más del 80 %, es neblina (agua en suspensión): > 80 % HR



La **neblina** es un fenómeno meteorológico de un líquido en pequeñísimas gotas flotando en la atmósfera: es un aerosol. Ocurre naturalmente como parte del tiempo o de la actividad volcánica. Es común en atmósfera fría debajo de aire templado (ejs.: aire exhalado en día frío, o en un ambiente vaporoso de un sauna o del agua de la olla en ebullición).

La única diferencia entre **neblina** y **niebla** es la intensidad del aerosol, que se expresa con la visibilidad. Entonces si el fenómeno meteorológico da una visión de 1 km o menos, es niebla. Si permite ver a más de 1 km es neblina. Visto a la distancia, la neblina toma más la tonalidad del azulino, mientras que la niebla es más amarillada o blanquecina (lo que se veía en el atardecer).

La neblina como la bruma hace visibles los rayos solares. La niebla, por su relativa alta densidad de aerosol, no.

Un **Stratus** o **estrato**, del latín "extendida, ensanchada" es una nube caracterizada por capas horizontales con una base uniforme, en oposición a las nubes convectivas que son tan altas como anchas (las **Cumulus**). Más específicamente, el término **Stratus** (abreviado St) se usa para describir nubes chatas, sin formas, de baja altitud (por debajo de 2,4 km) yendo de color gris negruzco hasta blanquecinas.

Estas nubes son esencialmente niebla por encima del nivel 0, formadas tanto por nieblas ascendentes o cuando aire frío se mueve a bajas altitudes sobre una región. Estas nubes no suelen precipitar, transformándose, si están suficientemente bajas en altitud, en neblina, niebla, o en llovizna. Las formaciones de estratos vienen acompañados de precipitación con **nimbostratus**. Esas formaciones a altas altitudes de estratos incluyen a **altostratus** y **cirrostratus**.

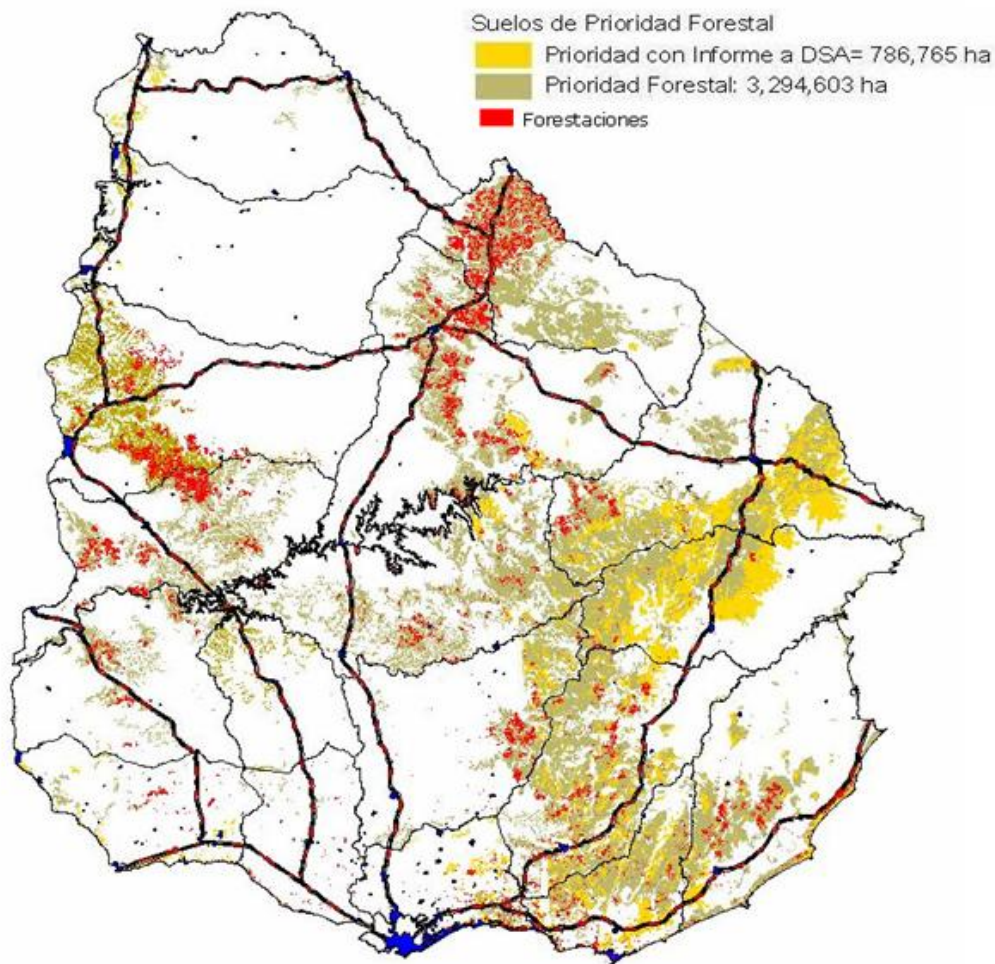
¿el piquete abandonado?

Que un gobierno nacional no vele por su prestigio internacional ya es rayano en lo increíble. Varios viajeros nos hann comentado que cuando hay más gente en el piquete de Arroyo Verde que impide el paso al Puente Internacional San Martín, hay... TRES PERSONAS... Y que muchas veces, de noche, es cuestión de driblear obstáculos y pasar... Y existen varios "pasos"...

¿Cuántas hectáreas forestadas hay en Uruguay?

El Ing. Agr. Daniel San Román, de la Dirección General Forestal del MGAP, expresó hace unos días en la prensa que actualmente Uruguay cuenta con aproximadamente 1750.000 hectáreas de bosque. "Esto se compone básicamente por dos grandes números: el bosque nativo y el bosque plantado. De bosque nativo, andamos alrededor de las 750.000 has y el resto, el millón de has de bosque plantado. En este último, tenemos otros dos grandes números: el bosque plantado con fines industriales, cuyo objetivo de desarrollo es fundamentalmente el logro de materia prima para alimentar a las industrias, y el bosque plantado o plantaciones cuyo objetivo es la protección de otros recursos, como los bosques plantados para protección y recuperación de suelos, del agua o de la agropecuaria.

Muy groseramente, podemos decir que Uruguay dispone de entre 800.000 y 850.000 has de bosques cuyo objetivo principal es la producción de materia prima para la industria", afirmó. Y agregó que Paysandú, Río Negro, Rivera y Tacuarembó son los departamentos que cuentan con una mayor concentración de bosques para fines productivos.



Pike and Co.